

[Interne Doku](#)

# Bedienungsanleitung bzw. Einrichtung eines Lupus Rauchmelders

In dieser Anleitung zeigen wir Ihnen Schritt für Schritt, wie Sie den Lupus Mobilfunkrauchmelder schnell und einfach installieren. Anhand der folgenden Screenshots wird der gesamte Installationsprozess anschaulich erklärt, von der Vorbereitung bis zur erfolgreichen Inbetriebnahme des Geräts. Bitte folgen Sie den einzelnen Schritten sorgfältig, um eine optimale Funktion und Sicherheit zu gewährleisten.



# **LUPUS MOBILFUNKKRAUCHMELDER BEDIENUNGSANLEITUNG**

## DIE INSTALLATION IHRES LUPUS MOBILFUNKRAUCHMELDERS.

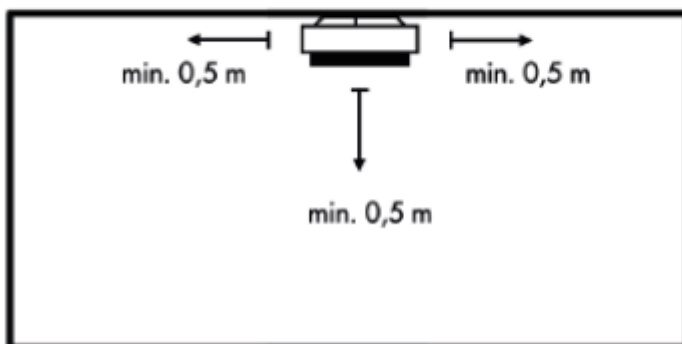
### 1. PLANUNG.

A) Ausstattung:

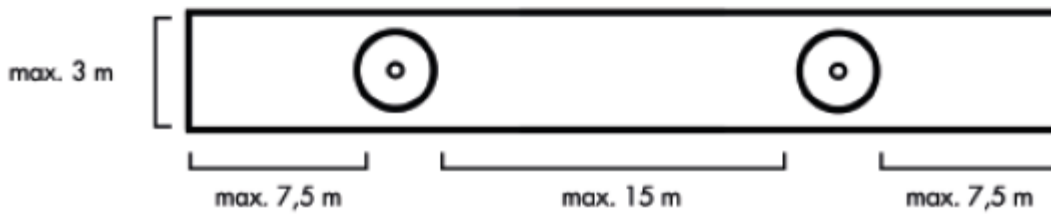
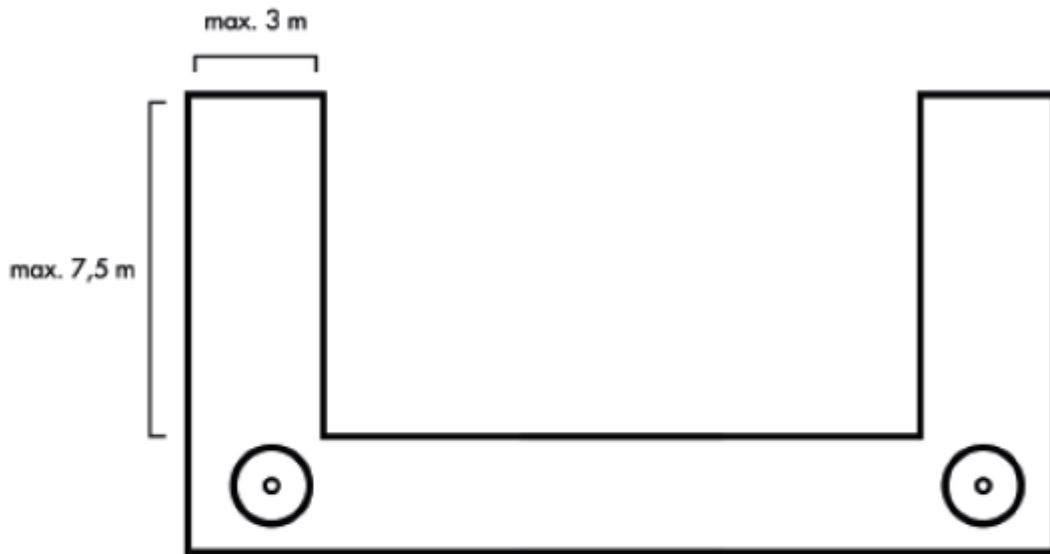
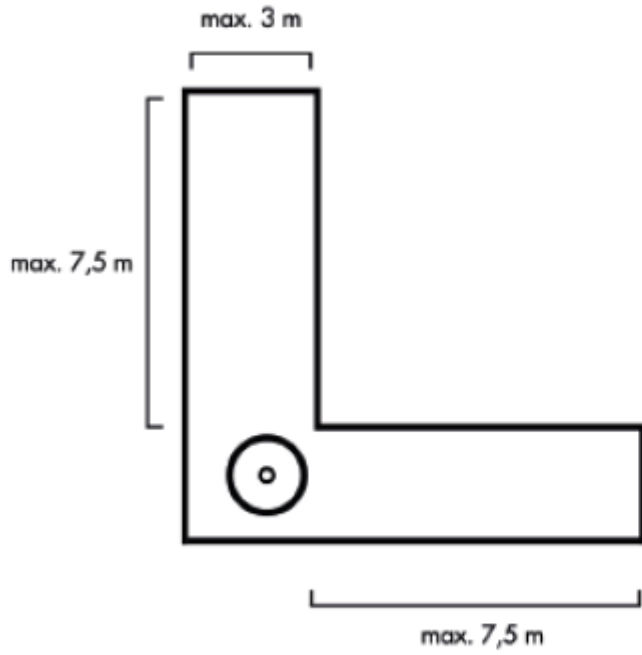


Ist Ihre Decke durch Holzbalken o.ä. in Deckenfelder unterteilt, gilt folgendes: Ist die Unterteilung höher als 20cm und sind Deckenfelder insgesamt größer als 36 Quadratmeter, dann sollte je Deckenfeld ein Rauchmelder installiert werden. Bei Dachschrägen ist der Rauchmelder auf einer der Dachschrägen und nicht im Giebel zu installieren. **Hinweis: Beachten Sie unbedingt bei der Planung der Ausstattung auch die Vorschriften der Landesbauordnung in Ihrem Bundesland.**

B) Mindestabstand von Wänden oder Objekten zum Rauchwarnmelder:

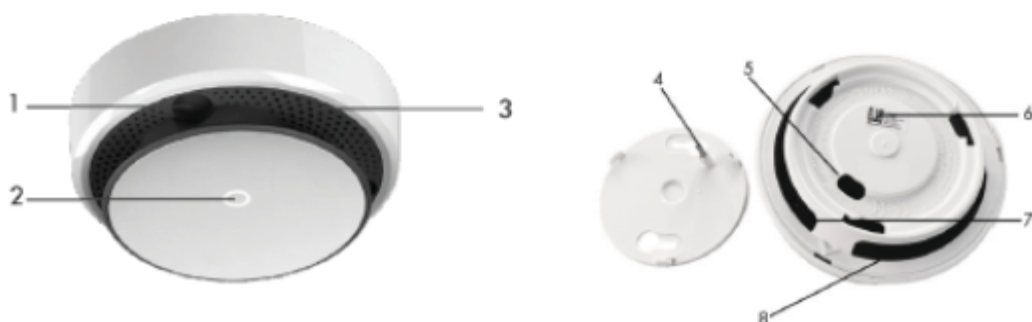


### C) Position in Fluren oder langen Räumen:



## 2. INBETRIEBNAHME.

Die integrierte Mobilfunkverbindung Ihres Rauchmelders hat eine garantierte Laufzeit von 10 Jahren ab Inbetriebnahme. **Um diese Laufzeit sicherzustellen, muss das Gerät spätestens nach 6 Monaten ab Kaufzeitpunkt in Betrieb genommen werden.** Im Auslieferungszustand befindet sich der Rauchwarmmelder im Lagermodus. Zu erkennen an schnellem grünem Blinken der LED nach Tastendruck des Bedientasters. Halten Sie den Bedientaster für mindestens 5 Sekunden gedrückt um den Lagermodus zu verlassen. Das Gerät geht nun für 15 Minuten in den Installationsmodus (Piepton, grüne LED Blinkt alle 4 Sekunden). Sollte der Melder nicht innerhalb dieser Zeit auf die Montageplatte gedreht werden, geht der er zurück in den Lagermodus, was durch einen Piepton angezeigt wird.



Pos	Benennung	Bemerkung
1	Ultraschallsensoren	Tasten in einem Radius von max. 50cm den Umkreis ab.
2	LED und Bedientaster	Detaillierte Beschreibung unten
3	Schallaustrittsöffnung	Die Sirene erzeugt mind. 85dB
4	Demontagekontakt	Magnetkontakt bei (5) erkennt das Einrasten der Montageplatte
5	Öffnung für Demontagekontakt	ein hier befindlicher Magnetkontakt erkennt die Montageplatte
6	QR-Code	Dieser Code wird mit der APP gescannt.
7	Resetschalter	Setzt den Melder in den Auslieferungszustand zurück
8	Infrarotsensoren	Prüfen etwaige Hindernisse an der Raucheintrittsöffnung

### 3. REGISTRIEREN SIE SICH AUF LUPUSCLOUD.COM.

Damit Sie Ihren neuen LUPUS Mobilfunkrauchmelder installieren und verwenden können, müssen Sie sich zunächst auf **LUPUS Cloud** als User registrieren. Öffnen Sie bitte ein Browserfenster auf Ihrem Mac oder PC und gehen auf [www.lupuscloud.com](http://www.lupuscloud.com). Alternativ können Sie auch die APP „LUPUS Cloud“ verwenden.

Es gibt zwei Arten von Usern:

- Personal User
- Unternehmens-/bzw. Company User

Der **Personal User** ist vorgesehen für

1. Alle privaten Haus- und Wohnungseigentümer, die nicht als gewerbliche Eigentümer fungieren.
2. Alle Mieter, die die Alarme Ihrer Mobilfunkrauchmelder auf dem Smartphone empfangen wollen.
3. Alle gewerblichen User, die eine Einladung für ein bereits bestehendes Unternehmenskonto oder für ein gewerbliches Gebäude erhalten haben.

Der **Company User** ist vorgesehen für gewerbliche Eigentümer, die ein Unternehmenskonto benötigen. Unter einem Unternehmenskonto können alle zugehörigen Liegenschaften samt Sensoren des Unternehmens eingerichtet und geführt werden.

Nach der Registrierung erhalten Sie eine Bestätigungsemail an die angegebene Email-Adresse. Klicken Sie einfach auf den Bestätigungslink.

### 4. LADEN SIE KOSTENLOS DIE LUPUS CLOUD-APP.

Scannen Sie einfach die unten abgebildeten QR-Codes für Android oder iOS und laden Sie sich die App kostenlos herunter:



Öffnen Sie die App und melden sich mit Ihrem Login in der App an.  
Es öffnet sich dieselbe Benutzeroberfläche, die Sie bereits von Ihrem PC oder Mac kennen.

## 5. ERSTELLEN SIE EIN GEBÄUDE.

Diese Funktion kann sowohl an Ihrem Mac oder PC, als auch an Ihrem Smartphone ausgeführt werden. Mit Ihr ordnen Sie dem Mobilfunkrauchmelder seinen exakten Standort zu. Klicken Sie hierzu einfach auf



**FÜGEN SIE IHRE  
ERSTE IMMOBILIE  
HINZU.**

Anschließend öffnet sich ein Fenster, in dem Sie Name und Adresse der Immobilie eintragen. Am einfachsten ist dies über die Autovervollständigung in der 2. Zeile:



1 Standort hinzufügen — 2 Gebäudedetails eingeben — 3 Gebäudestruktur definieren

Geben Sie den Ort ein

Gebäude...

Öffnen Sie die App und melden sich mit Ihrem Login in der App an.  
Es öffnet sich dieselbe Benutzeroberfläche, die Sie bereits von Ihrem PC oder Mac kennen.

### 5. ERSTELLEN SIE EIN GEBÄUDE.

Diese Funktion kann sowohl an Ihrem Mac oder PC, als auch an Ihrem Smartphone ausgeführt werden. Mit Ihr ordnen Sie dem Mobilfunkrauchmelder seinen exakten Standort zu. Klicken Sie hierzu einfach auf



**FÜGEN SIE IHRE  
ERSTE IMMOBILIE  
HINZU.**

Anschließend öffnet sich ein Fenster, in dem Sie Name und Adresse der Immobilie eintragen. Am einfachsten ist dies über die Autovervollständigung in der 2. Zeile:

1 Standort hinzufügen    2 Gebäudedetails eingeben    3 Gebäudestruktur definieren

Geben Sie den Ort ein

Gebäudeform \*  
Mein Musterhaus

Automatische Vervollständigung

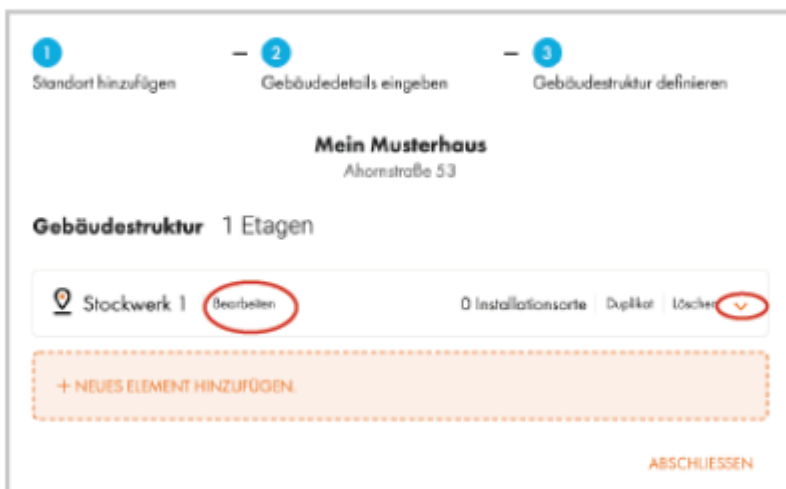
- Altenstr.
- Altenstraße Berlin, Deutschland
- Altenstraße Frankfurt am Main, Deutschland
- Altenstrasse Basel, Schweiz
- Altenstraße Aachen, Deutschland
- Altenstraße Unterföhring, Deutschland

powered by Google

Adresse \*    Nummer \*    Postleitzahl \*

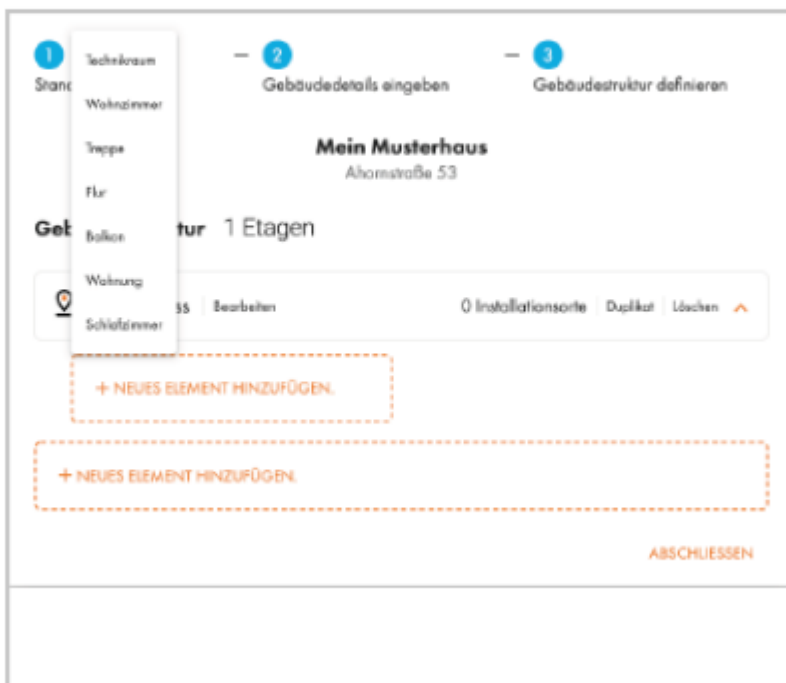
ABBRECHEN    FORTFAHREN

Ist die Adressvervollständigung korrekt klicken Sie auf „Fortfahren“. Im nächsten Schritt wählen Sie den Gebäudetyp, den Sie erstellen wollen und klicken Sie auf „Fortfahren“. Im aktuellen Beispiel entscheiden wir uns für den Mehrfamilienhaustyp „Wohnhaus“. Klicken Sie auf „Neues Element hinzufügen“ und auf „Stockwerk“:

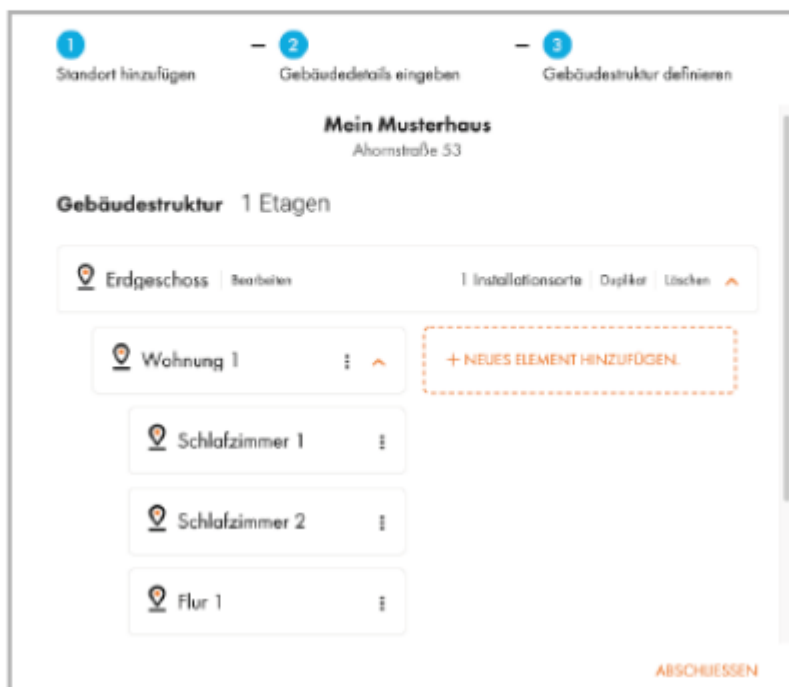


Nun haben Sie Ihr erstes Stockwerk erstellt. Klicken Sie auf „Bearbeiten“, um dem Stockwerk einen Namen zu geben, z.B. Erdgeschoss. Klicken Sie nun auf den organen Pfeil, um dem Stockwerk Elemente hinzuzufügen.

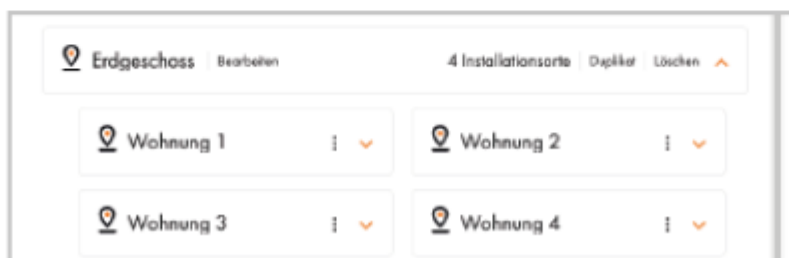
**PROFITIPP:** Fügen Sie nur solche Elemente, Räume und Wohnungen zu, in die später auch Mobilfunkrauchmelder installiert werden.



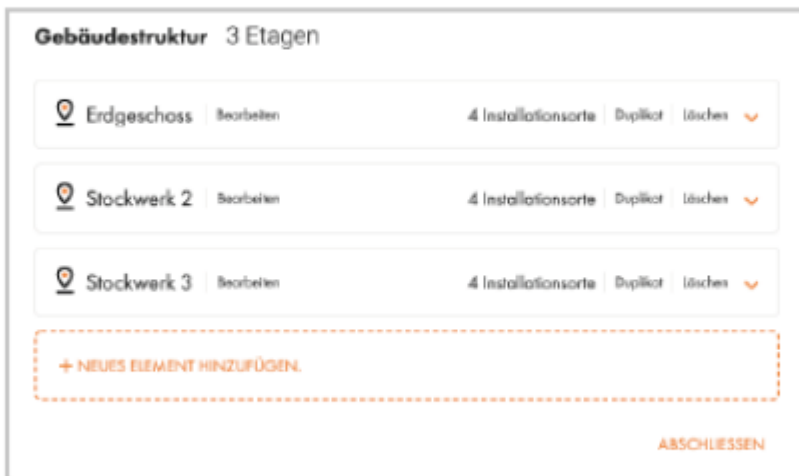
In unserem Beispiel haben wir „Wohnung“ ausgewählt. Auch hier besteht nun die Möglichkeit, die „Wohnung“ umzubenennen, wie dies auch bei allen anderen Gebäudeelementen immer möglich ist. Klicken Sie nun in der neuen Leiste auf den orangenen Pfeil, um innerhalb der „Wohnung“ neue Elemente hinzuzufügen, z.B. Flur oder Räume.



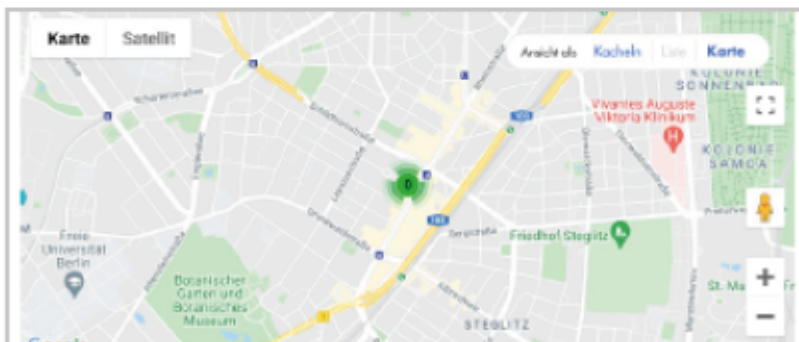
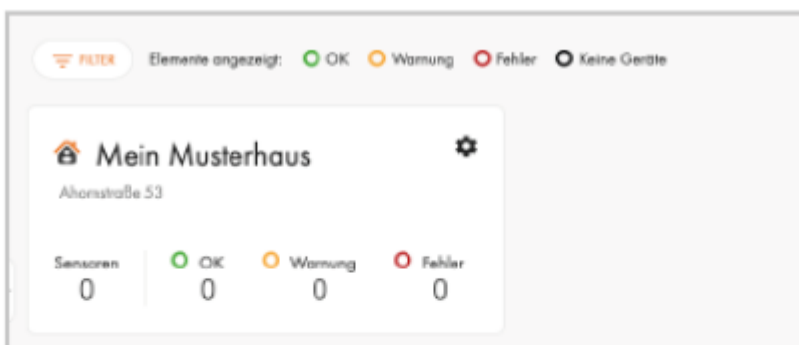
Gibt es auf einem Stockwerk mehrere Wohnungen, so kann man bei ähnlicher Wohnungsaufteilung, die bereits gestaltete Wohnung einfach duplizieren und danach ggf. weitere Räume hinzufügen:



Ähneln sich die Stockwerke, so können auch diese einfach dupliziert werden. Selbst wenn es Unterscheidungen gibt, ist das Duplizieren oft der schnellere Weg. Anpassungen in Wohnungen oder der Wohnungsanzahl kann dann danach gemacht werden:



Ist das Gebäude fertig gestaltet klicken Sie auf „Abschließen“. Das Gebäude wird nun über die Kachel- und Map-Ansicht angezeigt:

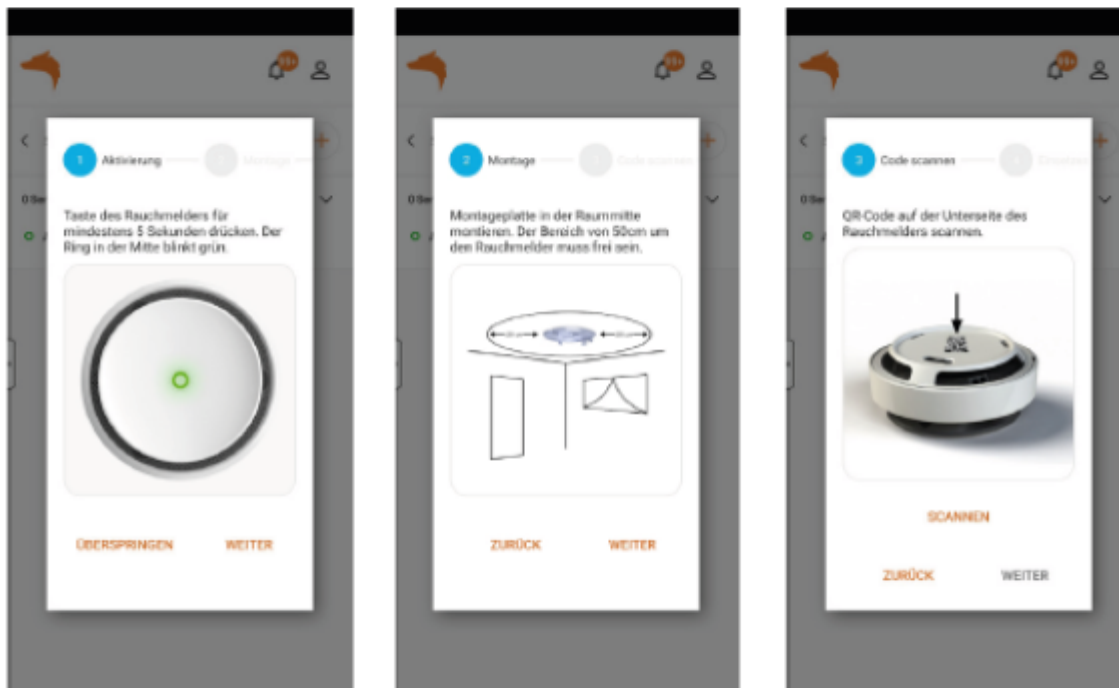


## 6. LUPUS MOBILFUNKRAUCHMELDER HINZUFÜGEN.

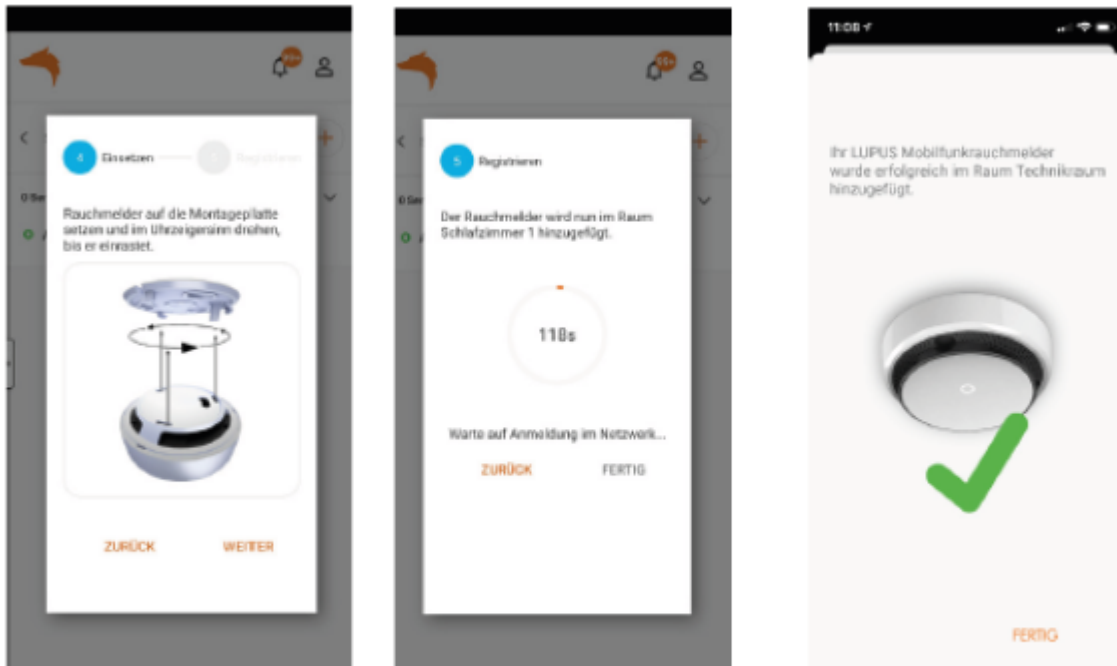
Betreten Sie den Raum, in dem der Rauchmelder installiert werden soll. Öffnen Sie Ihre LUPUS Cloud App und loggen Sie sich ein. Wählen Sie in der App den exakten Ort/Raum aus, in dem Sie sich gerade befinden und klicken Sie auf das „Gerät hinzufügen“ Icon.



Folgen Sie nun dem Einrichtungsassistenten:



1. Achten Sie darauf, dass Sie in die Mitte auf die Ringleuchte mindestens 5 Sekunden drücken. Nach 5 Sekunden hören Sie dann zur Bestätigung einen Ton. Der Rauchmelder ist nun für 15 Minuten im Installationsmodus.
2. Die Montageplatte kann geklebt oder geschraubt werden. In den meisten Fällen empfiehlt sich die Klebevariante. Bei Verwenden der Klebealternative sollte der Untergrund trocken, staub- und fettfrei sind. Ein Klebepad ist bereits vorinstalliert, bei den Ein-Stück-Verpackungen ist ein Dübelset enthalten. Bei Installation per Klebepad sollte die Halterung mindestens 10 Sekunden angedrückt werden, um dauerhaften Halt zu gewährleisten.
3. Scannen Sie nun den QR-Code auf der Rückseite Ihres Mobilfunkrauchmelders.



4. Achten Sie darauf, dass der Rauchmelder mit einem Klick richtig einrastet.
5. Sobald der Melder auf die Montageplatte gesetzt wurde, sollte nach 20-30 Sekunden eine positive Melodie das erfolgreiche Verbinden mit unseren Servern signalisieren und eine Bestätigung des Assistenten erfolgen (Bild Rauchmelder mit grünem Haken). Sollte eine negative Melodie erklingen oder nach 120 Sekunden keine Bestätigung erfolgen, gehen Sie zurück zum Schritt 3 und scannen Sie erneut.
6. Ihr LUPUS Mobilfunkrauchmelder führt nun einen automatischen Wartungsvorgang aus, der auf Seite 17 oben ausführlich beschrieben ist.
7. Falls erforderlich können Sie auch bereits an dieser Stelle einen manuellen Funktionstest des Rauchwarnmelders nach Anleitung auf Seite 17 unten durchführen.

**FERTIG! IHR RAUCHMELDER IST NUN INSTALLIERT UND EINGERICHTET.**

### **GERÄT IN DEN LAGERMODUS ZURÜCKSETZEN.**

1. Resettaster auf der Rückseite + Bedientaster drücken und 15 Sekunden halten, bis der Rauchwarnmelder ein langen Ton gefolgt von zwei kurzen Tönen ausgibt.
2. Der Rauchmelder befindet sich nun im Lagermodus.

## AUTOMATISCHER WARTUNGSASSISTENT.

Ihr LUPUS Mobilfunkrauchmelder verfügt über einen vollautomatischen Wartungsassistenten. Dieser Assistent führt alle 24 Stunden eine Inspektion Ihres Rauchwarnmelders entlang der Prüfkriterien nach DIN Norm 14676-1 C durch und sendet das Ergebnis in der Regel alle 24 Std. mindestens jedoch alle 10 Tage an die LUPUS Cloud (Sendeintervall individuell abhängig von der Empfangsqualität). Die Prüfkriterien sind:

- Automatischer Selbsttest von Rauchkammer und Batterie.
- Stummer Sirenen Selbsttest.
- Umfeldkontrolle: automatische Prüfung, ob sich im Umkreis von 50 cm Hindernisse befinden, die das Eindringen von Rauch verzögern können.
- Kontrolle der Raucheintrittsöffnungen.
- Selbstjustierung des Rauchmelders nach Verschmutzungsgrad.
- Demontageschutz: Abnahme wird durch Demontagekontakt sofort erkannt und per PUSH Mitteilung gemeldet.

Ein jährlicher Funktionstest vor Ort ist daher nicht notwendig. Dennoch sollte der LUPUS Mobilfunkrauchmelder jährlich per Hand gereinigt werden. Entstauben Sie den Rauchwarnmelder mit einem weichen Tuch. Verschmutzungen können bei Bedarf mit einem feuchten Lappen entfernt werden. Hierzu keine Reinigungsmittel verwenden.

**Hinweis: Die LED-Leuchte des Bedientasters (2) signalisiert Ereignisse durch farbiges Leuchten. Nachts ist der Komfortmodus des Rauchmelders aktiv, d.h. zwischen 20 und 6 Uhr MEWZ sind Ereignisse stummgeschaltet (kein Ton, kein Blinken der LED) mit Ausnahme des Rauchalarms, der immer sofort startet.**

## MANUELLE WARTUNG.

Natürlich kann die Wartung auch per Hand vor Ort durchgeführt werden. Führen Sie zunächst die Reinigungsmaßnahmen wie oben beschrieben durch. Kontrollieren Sie, ob sich im Umkreis von 50 cm Hindernisse befinden, die das Eindringen von Rauch verzögern können. Kontrollieren Sie außerdem, ob die Raucheintrittsöffnungen frei sind. Drücken Sie nun min. 1 Sek. den Bedientaster in der Mitte. Es folgt ein lauter Sirenen-Selbsttest sowie ein automatischer Selbsttest, der durch eine schnelle Blinkabfolge „rot,grün,rot,grün“ angezeigt wird. War der Selbsttest positiv, wird dies kurz darauf mit dem Blinksignal „grün,grün“ quittiert. War der Selbsttest negativ, wird dies mit „rot,rot“ angezeigt. Konsultieren Sie in diesem Falle die Seite 19 mit den einfachen Maßnahmen und Fehlerbehebung. **Hinweis: Auch das Ergebnis des manuellen Selbsttests wird in der LUPUS Cloud angezeigt.**

## SIGNALISIERUNG AM GERÄT.

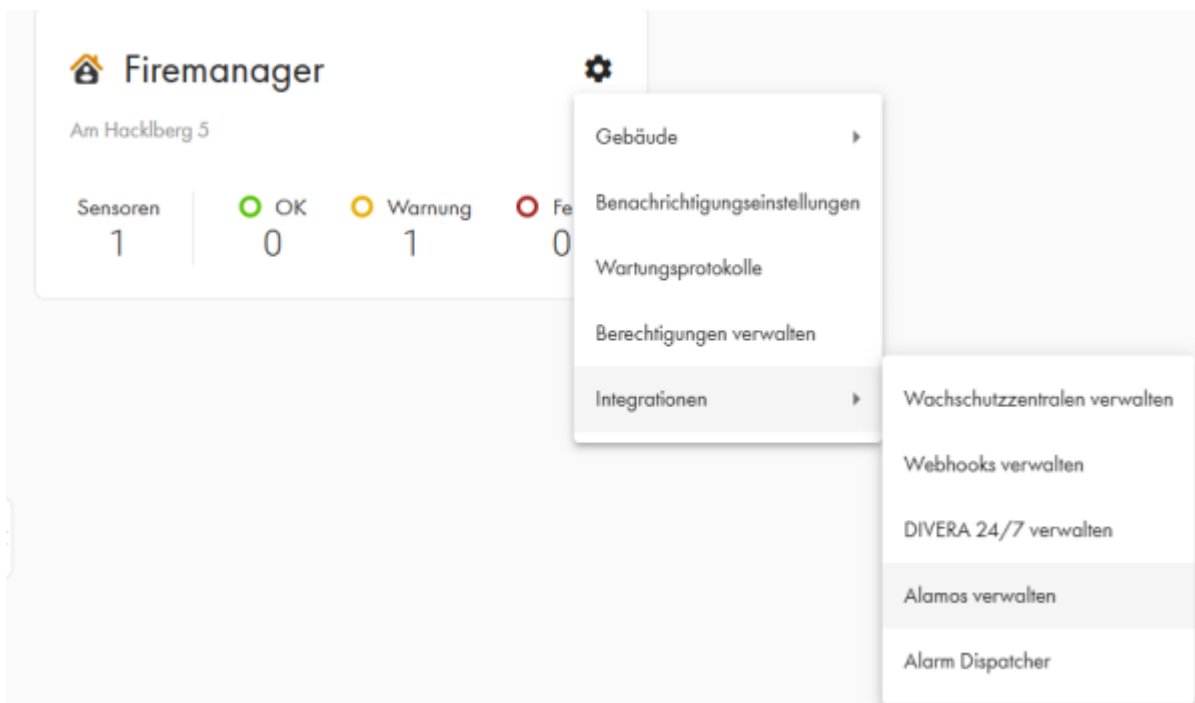
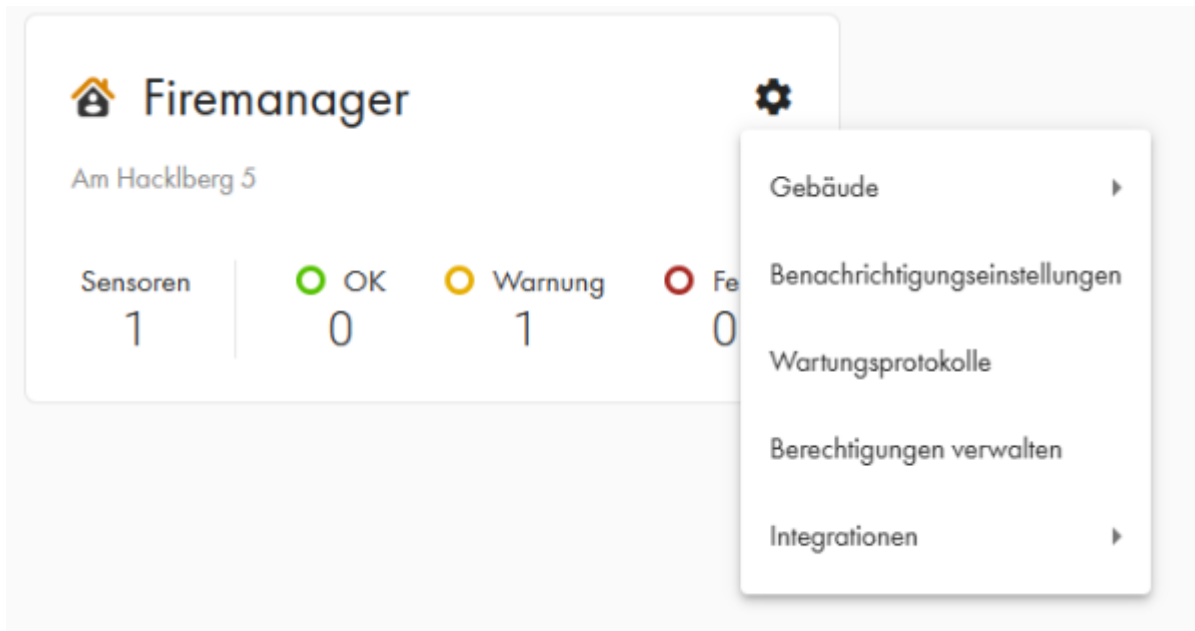
Der LED und Bedientaster (2) signalisiert Ereignisse durch farbiges Leuchten. Nachts ist der Komfortmodus des Rauchmelders aktiv, d.h. zwischen 20 und 6 Uhr MEWZ sind Ereignisse stummgeschaltet (kein Ton, kein Blinken der LED) mit Ausnahme des Rauchalarms, der immer sofort startet.

Modus	Erklärung
Lagermodus	Nach min. 5 sec. Tastendruck blinkt die LED schnell grün
Installationsmodus	LED blinkt grün alle 4 Sekunden
Normalmodus	Keine Signalisierung durch LED oder Ton
Alarmierung	LED blinkt rot, lauter Sirenenton
Funktionsfehler	LED blinkt 3 x kurz rot, Wiederholung 1 x pro Stunde
Batteriefehler	LED blinkt, Sirenenton, 1 x pro 15 Min.
Demontage	LED blinkt schnell rot 5 x, kurzer Sirenenton
Remontage	LED blinkt 3 x grün, kurzer Sirenenton

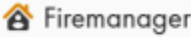
## EINFACHE MASSNAHMEN UND FEHLERBEHEBUNG.

Ihr LUPUS Mobilfunkrauchmelder hat eine Reihe von nützlichen Funktionen, wie z.B. die kurzfristige Deaktivierung für 15 min., z.B. um beim Anbraten o.ä. die Aktivierung des Rauchalarms zu vermeiden. Außerdem finden Sie hier Hinweise, was bei Fehlermeldungen zu tun ist.

Ereignis	Maßnahme
Deaktivierung Rauchmelder für 15 min.	Um den Rauchmelder für 15 min. zu deaktivieren, drücken Sie den LED Taster f. mindestens 5 Sekunden, bis Sie den zweiten Signalton hören. Die rote LED blinkt während der Deaktivierungsphase rot. Möchten Sie den Deaktivierungsmodus frühzeitig verlassen, drücken Sie abermals auf den Taster.
LED blinkt rot, 1x pro Std. Der Wartungsassistent hat einen Fehler erkannt.	<ol style="list-style-type: none"> <li>1. Prüfen Sie, ob sich im Umkreis von 50cm um den Rauchmelder Gegenstände befinden und entfernen Sie diese.</li> <li>2. Prüfen Sie ob die Öffnungen der Rauchkammer in Deckennähe, verdeckt sind.</li> <li>3. Prüfen Sie die Fehleranzeige in der LUPUS Cloud und folgen Sie der Anweisung oder benachrichtigen Sie das zuständige Personal.</li> </ol>
Demontageerkennung.	LED blinkt schnell rot. Bitte setzen Sie den Rauchmelder mit dem Metallstift und den Ösen in die dafür vorgesehenen Öffnungen, und drehen ihn im Uhrzeigersinn, bis er einrastet.
LED blinkt rot, Sirenenton mit schnell ansteigender Lautstärke.	Rauchalarm. Zum Verhalten im Brandfall siehe nächste Seite. Bei Fehlalarm, die LED Taste kurz drücken, um den Alarm stummzuschalten. Auch die Demontage führt zur Alarmabschaltung. Ist die Ursache nach 15 Min. nicht behoben, startet der Alarm erneut.
Batteriefehler	LED blinkt rot, Sirenenton, 1 x pro 15 min. Ihr Rauchwarnmelder ist nun nur noch 30 Tage funktionstüchtig und muss durch zuständiges Personal oder Sie selbst ersetzt werden.



Meine Standorte


 Firemanager

NEUE ALAMOS VERBINDUNG ERSTELLEN

Keine Alamos Verbindung gefunden

VERLASSEN

Meine Standorte

 Firemanager

ALAMOS-ERSTELLUNG ABBRECHEN

VERLASSEN

### Neue Alamos Verbindung erstellen

Daten für Alamos Verbindung LÖSCHEN

**Aktiviert**

PEZ Identifikation \*

Verschlüsselungspasswort \*

TESTALARM SENDEN

Eine Alamos Verbindung kann nur aktiviert werden, wenn die erforderlichen Verbindungsdaten korrekt eingegeben wurden.

ZURÜCKSETZEN FILTER SPEICHERN

From: <https://wiki.firemanager.de/doku/> - **Dokumentation FireManager.de**

Permanent link: [https://wiki.firemanager.de/doku/doku.php?id=einrichtung\\_lupus&rev=1759218606](https://wiki.firemanager.de/doku/doku.php?id=einrichtung_lupus&rev=1759218606)

Last update: **2025/09/30 09:50**

